



Actuarieel Genootschap
& Actuarieel Instituut

profiel

Beroepsprofiel Actuarieel Analist



**Actuarieel Genootschap
& Actuarieel Instituut**

Beroepsprofiel Actuarieel Analist

Verantwoording

Het tot stand komen van dit beroeps- en competentieprofiel

In het voorjaar 2008 is de Kring van Actuarieel Analisten (KAA) met het bestuur van het Actuarieel Genootschap (AG) overeengekomen dat een beroeps- en competentieprofiel zou worden opgesteld voor het beroep actuariel analist.

Het bestuur van KAA heeft daarop Alons & Partners, organisatie adviesbureau te Den Haag, verzocht om het opstellen van het beroeps- en competentieprofiel te ondersteunen.

Een werkgroep, bestaande uit actuariel analisten, stelde een eerste concept op.

De ledenvergadering van de KAA heeft daarop het eerste concept besproken en inbreng geleverd voor het vervolg. Daarop is het concept aangepast en verrijkt.

Een klankbordgroep van analisten en actuarissen heeft reactie en commentaar gegeven op het aangepaste concept.

Tussentijds is overleg gevoerd met een onderwijskundige, die vooral vanuit de opleidingstechnische kant naar het profiel heeft gekeken en commentaar en inbreng heeft gegeven.

Met vertegenwoordigers van werkgevers werd een reverse seminar gehouden over de voorgestelde inhoud van het opgestelde beroeps- en competentieprofiel.

Uiteindelijk heeft het bestuur KAA het beroeps- en competentieprofiel vastgesteld, waarna het voorjaar 2010 is aangeboden aan het bestuur AG. Het bestuur AG heeft de Commissie Kwaliteitszorg vervolgens gevraagd het profiel vanuit haar taakopdracht en expertise te beschouwen. De opmerkingen van de Commissie Kwaliteitszorg zijn grotendeels verwerkt in de voor u liggende rapportage.

Dit beroepsprofiel is vastgesteld door de ALV op 10 november 2010.

Plaats Utrecht

Datum 24 november 2010

Werkgroep

M.F.M. Eefting Actuarieel Analist AG

R.A. Vogel Actuarieel Analist AG

E.C. Samsom Actuarieel Analist AG

Drs. C. Hoogendoorn MME

I. Duenk

INHOUDSOPGAVE

Verantwoording - 2

1. Inleiding - 4

2. Werkveld en maatschappelijke betekenis van het actuariële beroepsveld - 5

3. Aanleiding voor het opstellen van een beroeps- en competentieprofiel actuariel analist - 6

4. De actuariel analist - 7

4.1 Rol van de analist in het actuariële beroepsveld - 7

4.2 Profielschets analist - 8

4.3 Kerntaken van het beroep en ontwikkelingen per kerntaak - 9

4.4 Competenties - 13

4.5 Werkomgeving - 16

5. Opleiding en loopbaanmogelijkheden - 17

5.1 Opleiding - 17

5.2 Loopbaanmogelijkheden - 17

1 INLEIDING

In dit beroeps- en competentieprofiel vindt u het beroep actuariel analist beschreven.

Allereerst wordt behandeld wat het werkveld en de maatschappelijke relevantie is van de actuariële beroepenwereld.

Vervolgens wordt de aanleiding gegeven waarom de Kring van Actuarieel Analisten besloten heeft om, onder de verantwoordelijkheid van het Actuarieel Genootschap, een beroeps- en competentieprofiel te laten opstellen.

Daarna volgt de weergave van het beroep actuariel analist en de competenties waarover de analist dient te beschikken.

Tenslotte worden de opleiding tot analist en de loopbaanmogelijkheden behandeld.

2 WERKVELD EN MAATSCHAPPELIJKE BETEKENIS VAN HET ACTUARIËLE BEROEPSVELD

In de samenleving doen zich op financieel terrein allerhande risico's voor. Het is een maatschappelijk belang, zowel voor individuele personen als instellingen, deze risico's beheersbaar te maken. Daarvoor is het verschaffen van inzicht in risico's van groot belang, naast het bieden van adviezen en oordelen om risico's beheersbaar te maken.

Actuariële beroepsbeoefenaren houden zich bezig met het inzichtelijk maken en het beheersbaar maken van risico's op met name het terrein van leven, schade, pensioenen & sociale verzekeringen en algemeen optredende risico's. Met deze maatschappelijke taakopvatting bevordert de actuariële beroepsgroep de financiële kwaliteit en stabiliteit in onze samenleving; voorwaarde voor economische groei en individueel en maatschappelijk welzijn. De adviezen en oordelen van de actuariel werkenden raken direct de belangen van financiële instellingen, verzekerden, pensioengerechtigden, werknemers, werkgevers, aandeelhouders, overheid, toezichthouders en maatschappelijke groeperingen.

Vanwege het groot maatschappelijk belang van financiële stabiliteit en welvaart, kan men de actuariel werkenden alleen vitale taken uit laten voeren als gedegen vertrouwen bestaat in professionaliteit en beroepsethiek. Dat vertrouwen kan de actuariel beroepsbeoefenaar alleen verkrijgen door professioneel – dat wil zeggen deskundig, integer en transparant – opdrachten uit te voeren. Het vertrouwen ontstaat vervolgens in wisselwerking met het maatschappelijk belang dat het actuariel beroepenveld dient: daar waar de analist er in slaagt in een in de samenleving gevoelde behoefte te voorzien, 'verdient' hij zijn erkenning. Zo ontstaat een geaccepteerde en erkende positie, gevoed door hoogwaardige en accurate specialistische kennis en een integere opstelling.

De combinatie van specialistische kennis van risicoprocessen en professionele verantwoordelijkheid als grondslag voor de juistheid van adviezen en oordelen, vormt de kern van de toegevoegde waarde die het actuariel beroepenveld levert.

De kern van professionaliteit ligt in zowel kennis als verantwoordelijkheid. Beide aspecten zijn nu én in de toekomst van groot belang, met verzekering en pensioen en risicomanagement als belangrijkste werkgebieden. Daarbij geldt verder dat sociale en communicatieve vaardigheden steeds belangrijker worden: naast vakinhoudelijke kennis en het waarmaken van verantwoordelijkheid, moet de actuariel beroepsbeoefenaar zijn berekeningen en adviezen voor derden op een heldere manier kunnen uitleggen. Ook moet hij vaardig zijn in het (samen-)werken binnen een multidisciplinaire omgeving.

Van actuariel werkenden wordt verwacht dat diensten en adviezen in het belang zijn van de betrokkenen én dat die diensten en adviezen passen bij het maatschappelijk belang. De actuariële beroepsgroep erkent de maatschappelijke verantwoordelijkheid, en verlangt om die reden van haar beroepsbeoefenaren een hoog niveau van professioneel gedrag.

Het Actuarieel Genootschap vindt dat een beoefenaar van het actuariële beroep lid dient te zijn van de beroepsvereniging. De vereniging is in staat het gewenste professionele niveau te duiden, te bewaken en aan het publiek zichtbaar te maken.

1 – Waar 'hij' staat kan ook steeds 'zij' gelezen worden

3 AANLEIDING VOOR HET OPSTELLEN VAN EEN BEROEPS- EN COMPETENTIEPROFIEL ACTUARIEEL ANALIST

De actuariel analist is een van de beroepen die in het actuariële veld voorkomen. Andere beroepen zijn actuaaris en actuariel rekenaar.

Actuariel analisten hebben zich, binnen het Actuariel Genootschap, verenigd in de Kring van Actuariel Analisten (KAA).

De Kring van Actuariel Analisten stelt zich ten doel een hoogwaardige en professionele uitoefening van het werk van de analist te bevorderen, in dienst van het maatschappelijke belang dat daarmee is gemoeid.

De KAA heeft in 2008 besloten een beroeps- en competentieprofiel op te stellen voor het beroep. Dit schept een gemeenschappelijk kader voor de beroepsuitoefening met het oog op het bewaken van de kwaliteit ervan en om gezamenlijke principes en gedragsregels te kunnen afspreken.

Een beroeps- en competentieprofiel:

- bevordert de erkenning van de rol van de analist als zelfstandige beroepsbeoefenaar;
- is het noodzakelijke vertrekpunt voor de beroeps- en loopbaanontwikkeling van actuariel analisten;
- dient als uitgangspunt voor het vormgeven/aanpassen van opleiding en kwalificatie, (her-)certificering voor het beroep en vormgeven permanente educatie (kwaliteitszorg toepassen).

Voor het behoud en bevordering van het aanzien van de professie wil de Kring van Actuariel Analisten het maatschappelijk belang van het beroep zowel extern als intern en toekomstgericht profileren.

4 DE ACTUARIEEL ANALIST

4.1 Rol van de analist in het actuariële beroepsveld

De actuariel analist biedt inzicht in de financiële gevolgen van onzekere gebeurtenissen in de toekomst door het maken van gespecialiseerde, actuariële analyses en het geven van onafhankelijke adviezen en oordelen over die analyses.

Hij of zij draagt bij aan adequate oplossingsrichtingen en oplossingen voor financiële en maatschappelijke vraagstukken, die directe praktische bruikbaarheid hebben, voornamelijk gericht op solidariteitsstelsels zoals pensioenen en verzekeringen.

Hiermee worden risico's efficiënt beheerst en gefinancierd.

Een actuariel analist is een HBO opgeleide professional, met een brede oriëntatie, zowel door de opleiding die hij of zij heeft gevolgd als door de werkzaamheden die worden verricht. Hij kenmerkt zich door het toepassen van actuariële modellen en rekenmethodes. De analist levert praktische oplossingen voor bestaande, complexe problemen vanuit bestaande, bekende werkwijzen in het actuariële vakgebied.

De analist zorgt met name voor directe, praktische bruikbaarheid van gegevens en analyses. Hij plaatst ze vaak in een breder kader ten behoeve van gebruik en beslissingen door verantwoordelijk management, met gerichtheid op de markt. Hij weet daarbij een goede interpretatie en vertaling te maken voor derden, en gegevens, analyses en adviezen goed te communiceren. De analist vervult binnen een bedrijf of instelling vaak een brugfunctie tussen actuariële zaken en de rest van de organisatie. Hij werkt daarbij oplossingsgericht bij het omgaan met bestaande problemen.

De analist geeft door zijn analyses inzicht over de toereikendheid van middelen en beheersingsmaatregelen om risico's hanteerbaar te maken.

De werkzaamheden van de actuariel analist zijn van belang voor opdrachtgevers, overheid en maatschappelijke groeperingen, die op een verantwoorde manier met financiële risico's wensen om te gaan als gevolg van onzekere gebeurtenissen in de toekomst. Daarbij nemen deelnemers aan pensioenen en verzekeringen een belangrijke positie in. De werkzaamheden van de analist dienen daarmee een maatschappelijk belang.

De risico's van financiële dienstverleners waarover de actuariële analist uitspraken doet, kunnen in het algemeen worden gecategoriseerd in zes hoofdsorten:

1 Verzekeringstechnisch risico

Het risico dat de inkomsten van een financieel product ontoereikend zullen zijn om de uitgaven te dekken. Het behoort tot het 'klassieke' actuariële werkveld en omvat veel verschillende onderdelen, afhankelijk van het werkveld. Het gaat om risico's bij acceptatie van verzekeringen, bij premiestelling, bij productontwikkeling, schaderisico, gedrag van polishouders, catastroferisico, economisch risico, herverzekeringsrisico, risico's bij reservering en waardering van verplichtingen.

2 Marktrisico

Het betreft risico's die samenhangen met prijsvorming op de kapitaalmarkt zoals koers- en rendementsrisico's. Dit risico beïnvloedt de waarde van activa, maar heeft ook directe of indirecte invloed op de waardering van passiva.

3 Matching-/renterisico

Het risico als gevolg van het niet matchen van activa en passiva of inkomsten en uitgaven, in termen van rentevoet, looptijden, valuta, liquiditeit en inflatiegevoeligheid. Dit kan cruciaal zijn bij inkomensverzekeringen en pensioenen.

4 Kredietrisico

Het risico dat een wederpartij contractuele verplichtingen niet nakomt. Dit risico beïnvloedt de marktwaarde van financiële contracten.

5 Niet-financieel risico

Het gaat hier om omgevingsrisico's, operationele risico's, uitbestedingsrisico's, IT-risico's, integriteitsrisico's en juridische risico's.

6 Strategisch risico

Het risico op verliezen als gevolg van een onjuist gekozen strategie.

4.2 Profielschets analist

Kort gezegd is de actuariële analist iemand die:

- opereert op een HBO of HBO+ niveau;
- kennis heeft van de markt van financiële dienstverleners;
- kennis heeft van financiering van financiële dienstverleners en hun producten;
- verstand heeft van financiële risico's en die risico's kan inschatten;
- in staat is te oordelen over risico's en de adequaatheid van afdekking daarvan;
- in staat is de deling van risico's in collectiviteiten te organiseren;
- financieringsproblemen kan hanteren;
- duidelijke, consistente risico-informatie geeft;
- ethisch verantwoord opereert;
- adequaat communiceert met alle betrokkenen;
- kan samenwerken in een (multidisciplinair) teamverband.

Deze profielschets wordt verder uitgewerkt in de kerntaken (paragraaf 4.3) en competenties (paragraaf 4.4).

4.3 Kerntaken van het beroep en ontwikkelingen per kerntaak

Een kerntaak is een inhoudelijk samenhangende set van beroepsactiviteiten die een kenmerkend en betekenisvol onderdeel vormt van de beroepsuitoefening. Actuariële analisten vervullen meestal een beperkt aantal kerntaken.

Daarbij hebben actuariële analisten, vanuit hun breed georiënteerde professionele kennis en beroepshouding, veel samenwerking en overlap met andere disciplines en geledingen binnen en buiten organisaties.

De kerntaken vertonen een grote overlap of bouwen zelfs op elkaar voort. Ze zijn wel te onderscheiden, maar vaak in de praktijk niet te scheiden. De elementen risicometing, risicowaardering en financiering vormen telkens de basis van de werkzaamheden. Het onderscheid ligt in de toepassingsgebieden.

Kerntaak 1 Waarderen

De actuariële analist geeft een waardebeoordeling van onzekere kasstromen in de toekomst bij verzekerings- en pensioenrisico's, bij verzekeringsportefeuilles, ondernemingen en investeringsprojecten. Daarbij wordt gebruik gemaakt van methoden en technieken voor risicometing en risicowaardering die geschikt zijn voor het doel. Er wordt gewerkt binnen de relevante en actuele regelgeving. Onafhankelijke oordeelsvorming speelt een belangrijke rol (zie onder 'competenties').

De waardebeoordelingen worden gebruikt voor onder andere verslaggeving, jaarrekeningen, overnames, embedded values en winstgevendheidsanalyses. Waardebeoordeling vormt ook de input voor het vaststellen en toewijzen van kapitaal, voor risk management en voor het bepalen van dekkinggraden en solvabiliteit.

De actuariële analist past bestaande methoden en technieken toe voor waardebeoordeling, voor financieel modelleren en adviseert onder meer ten aanzien van toepasbaarheid en kwaliteit van methoden, technieken en modellen.

Deeltaken

- 1.1 Model parameters onderzoeken
- 1.2 Verifiëren van bronbestanden
- 1.3 Selectie, ontwikkeling (dat wil zeggen het bouwen op basis van aanwijzingen) van hulpmiddelen (software en modellen)
- 1.4 Waardering berekenen, opstellen
- 1.5 Technische analyse maken en analyse van verschillen opstellen
- 1.6 Rapporteren

Ontwikkelingen

Risicomanagement en boekhoud- en verslaggevingsregels vragen steeds meer om marktconsistente waarderingen. Methoden uit de financiële economie zijn daarbij leidend. Voor de waardering van niet-markt-gerelateerde risico's zijn technieken en afspraken nog voortdurend in ontwikkeling. De actuariële oordeelsvorming wordt meer marktconform en dientengevolge meer transparant en vergelijkbaar.

Bij pensioenfondsen wordt bij het waarderen van met name de indexatietoezeggingen (voorwaardelijk of onvoorwaardelijk) steeds meer transparantie vereist. Daarnaast is de waardering van personeelsbeloningen op de ondernemingsbalans al enkele jaren verplicht. Dit hangt sterk samen met de inhoud en de financiering van de pensioenregeling.

Bij verzekeringsinstellingen zijn embedded values, waardebeoordelingen voor de gehele portefeuille of het gehele bedrijf, van groot belang. In de toekomst wordt de gehele

balans inclusief de verplichtingen op marktwaarde beschreven. Methoden en grondslagen zijn steeds in ontwikkeling. Ook komt het frequenter voor dat verzekeraars hun waardebeoordeling extern laten certificeren.

Verder wordt de ontwikkeling van de waarde van de portefeuille meer en meer gebruikt als meetinstrument om producten, distributiekanaal of prestaties van managers te vergelijken. Onder meer bij overnames speelt de actuariële analist een belangrijke rol bij het vaststellen van de overnameprijs door de waarde van portefeuilles te berekenen.

Kerntaak 2 Accounting en control

De actuariële analist berekent, analyseert en levert een bijdrage aan het tot stand komen van de concept jaarrekening door het aanleveren van verzekeringstechnische gegevens. Hij berekent, analyseert en levert stukken aan en vergroot de controleerbaarheid van de gegeven berekeningen en adviezen.

Uiteindelijk stelt een actuaaris de betreffende onderdelen van de jaarrekening vast (technische voorzieningen) door het hanteren van de geldende waarderingsregels. De analist levert een bijdrage aan de verslaggeving.

Belangrijkste deeltaken zijn het inrichten van waarderingsprocessen, verificatie van bronbestanden, het toetsen en kalibreren van waarderingsmodellen en analyse en rapportage over de uitkomsten van de waarderingsmetingen met in het verlengde daarvan het oordeel over de financiële positie.

Deeltaken

- 2.1 Verifiëren van bronbestanden
- 2.2 Onderzoek naar model parameters
- 2.3 Ontwikkeling (dat wil zeggen het bouwen op basis van aanwijzingen) van hulpmiddelen (software en modellen)
- 2.4 Bijdrage leveren aan review (onder verantwoordelijkheid van een certificerend actuaaris)
- 2.5 Verschillenanalyse
- 2.6 Rapporteren (onder verantwoordelijkheid van een certificerend actuaaris)

Ontwikkelingen

Deze kerntaak is sterk in ontwikkeling. Enerzijds door veranderingen als gevolg van actuele wijzigingen in regelgeving voor verslaggeving en pensioen- en verzekeringstoezicht die verstrekkend ingrijpen in waarderingsmethoden en waarderings technieken. Anderzijds door het stellen van zwaardere eisen aan de betrouwbaarheid van de waarderingsuitkomsten. Die eisen hebben geleid tot strakkere regels voor de actuariële certificering, de openbaarmaking van methoden, technieken en onzekerheden en tot een verbeteringslag in de documentatie en controle van actuariële waarderingsprocessen.

Als specifiek te beschouwen situatie binnen de kerntaak 'Accounting en control' geldt de taak:

Adviseren over vaststellen en toewijzen van kapitaal

De actuariële analist stelt informatie beschikbaar en verschaft inzicht op basis waarvan een actuaaris kan certificeren. De actuaaris zal specificeren welke informatie noodzakelijk is. De actuariële analist is gehouden om ook die informatie te verschaffen waarvan deze redelijkerwijs kan verwachten dat deze informatie van belang is bij het certificeringsproces. Daarbij wordt gebruik gemaakt van modellen en technieken voor solvabiliteitsbeslag en kapitaalallocatie. Dit gebeurt onder andere ten behoeve van

externe verslaggeving, solvabiliteitsbeoordeling, pricing, management van (economisch) kapitaal en rating (intern en extern).

Ten behoeve van actuariële certificering geeft de analist inzicht in de solvabiliteit van een financiële instelling. De product-, markt- en kredietrisico's worden in samenhang met de externe omgeving beoordeeld en gewogen tegen het aanwezige kapitaal.

De actuariële analist verschaft inzicht, geeft oordelen, controleert en toetst, maar is ook meedenker en adviseur.

Deeltaken

- 1 Verifiëren van bronbestanden
- 2 Selectie, ontwikkeling (dat wil zeggen het bouwen op basis van aanwijzingen) en constructie van hulpmiddelen (software en modellen) en de beoordeling daarvan
- 3 Berekening, analyse en toelichting op hoeveelheid kapitaal
- 4 Rapporteren
- 5 Aanleveren van management informatie

Ontwikkelingen

Het *value management* is al langere tijd belangrijk. In grote financiële concerns is de kapitaalfunctie leidend: beslissingen worden genomen op grond van return-on-capital studies. Integratie van verschillende risicosoorten is sterk in ontwikkeling; meer en meer worden technieken toegepast om correlaties tussen risico's te modelleren.

De externe solvabiliteitsvereisten worden vanuit Europese regelgeving gemoderniseerd van vaste rekenregels naar risico-georiënteerde modellen, zowel bij verzekeraars als bij pensioenfondsen.

Het veranderde werken met risico-georiënteerde modellen sluit aan bij de initiatieven van de toezichthouder, De Nederlandsche Bank. Voor financiële instellingen neemt daarmee de behoefte aan adequate risicomodellen toe.

Kerntaak 3 Adviseren met betrekking tot risicospecifiek risicomanagement

De actuariële analist kwantificeert en analyseert de verschillende financieel-verzekeringstechnische en eventueel andere risico's in de onderneming. Hij rapporteert over risico en winstgevendheid van bedrijfsonderdelen en bedrijfsactiviteiten. De actuariële analist levert een bijdrage aan het tot stand komen van het gewenste risicoprofiel van de onderneming.

Vervolgens volgt hij de realisaties en signaleert afwijkingen van het vastgestelde risicoprofiel van de onderneming. In zijn handelen is de actuariële analist proactief, anticiperend en houdt hij rekening met belangen van derden, veranderende omgevingsfactoren en continuïteit.

Deeltaken

- 3.1 Identificeren van risico's
- 3.2 Analyseren en prioriteiten vaststellen bij risico's
- 3.3 Selectie, ontwikkeling (dat wil zeggen het bouwen op basis van aanwijzingen) van hulpmiddelen (software en modellen) en het beoordelen daarvan
- 3.4 Modelleren en analyseren van kwantificeerbare risico's
- 3.5 Onderzoeken en analyseren van niet-quantificeerbare risico's
- 3.6 Adviseren over het gewenste en essentiële risicoprofiel en over controle methodes
- 3.7 Monitoring realisaties en signaleren van afwijkingen van het gedefinieerde risicoprofiel, voorstellen doen voor aanpassen van de risico policy

Ontwikkelingen

In de financiële sector is risicomanagement in snel tempo belangrijker geworden. Grote ondernemingen hebben steeds vaker een gespecialiseerde functie voor de coördinatie van het risicomanagement van het volledige concern. Er is op dit niveau van abstractie geen verschil tussen verzekeringen, bankleningen, pensioencontracten, spaarrekeningen en beleggingen; alle financiële processen worden vertaald in risico en kapitaal. Risico's worden meer en meer geïntegreerd behandeld, met bijbehorende technieken en theorieën. De actuaris/risicomanager kent alle ins en outs, kan verbanden leggen, heeft weet van onderliggende structuren en heeft op hoofdlijnen inzicht in alle deelgebieden. Benodigde aanvullende expertise wordt door de risicomanager bij specialisten gehaald. De risicomanager levert waardevolle informatie en heeft een bijdrage in strategische beleidsvoorstellen voor het management. Risicomanagement is een belangrijke kerntaak voor actuariel werkenden geworden.

De actuariel analist levert een bijdrage aan het werk op het eigen niveau. Daarbij zijn ook steeds meer niet-financiële en niet-kwantificeerbare risico's aan de orde.

Op dit domein zijn ook andere professionals actief. De actuariel beroepsbeoefenaar kan zich op dit terrein manifesteren door zijn grote specialistische kennis en risico-expertise, professionele verantwoordelijkheid en onafhankelijkheid.

Kerntaak 4 Productbeheer en -ontwikkeling

De actuariel analist ontwikkelt en bewaakt financiële producten, waaronder spaar-, beleggings-, verzekerings-, en pensioenproducten. Hij adviseert over productspecificaties, tariefstelling, risicoprofiel, kapitaalbeslag en winstgevendheid en is betrokken bij productinnovaties.

Deze kerntaak vraagt van de actuariel analist relevante praktijkervaring. Hij draagt bij aan productontwikkelingsprojecten vanuit de actuariële wetenschap en werkt samen met projectmedewerkers van verschillende disciplines. De actuariel analist gebruikt de gegevens aangeleverd door commerciële, marketing-, juridische, fiscale deskundigen en projectmedewerkers om te adviseren over het te ontwikkelen product.

Belangrijkste deeltaken zijn het gebruik van gegevens van het marktonderzoek, het vaststellen van het marginale effect van productmutaties op het risicoprofiel, kapitaalbeslag en winstgevendheid en het permanent bewaken van de bestaande producten (Product Control Cycle).

Deeltaken

- 4.1 Analyse en formuleren van het probleem
- 4.2 Marktonderzoek en verwachte verkoopcijfers en kostenopbouw van nieuw ontwikkelde producten (continue proces) en de achteraf controle op aannames
- 4.3 Onderzoek naar productspecificaties, model parameters en modellen voor nieuwe en bestaande producten
- 4.4 Selectie, ontwikkeling (dat wil zeggen het bouwen op basis van aanwijzingen) van hulpmiddelen (software en modellen) en het beoordelen daarvan
- 4.5 Vaststellen van de benodigde prijzen van nieuwe producten, inclusief allowances, method for premium, embedded options
- 4.6 Determinatie van de winstverwachting van een product
- 4.7 Rapporteren
- 4.8 (Continue) vaststellen van de resultaten en uitvoeren technische analyses en reviews

Ontwikkelingen

Productbeheer is van oudsher een kerntaak van de actuariel beroepsbeoefenaar met toegang tot goed ontwikkelde en in de praktijk getoetste methoden en technieken. In de toekomst zal de actuariel analist de focus moeten verbreden naar de effecten van producten voor het risicoprofiel en het kapitaalbeslag. Dat komt enerzijds doordat financiële instellingen producten verkopen die de klant ruimere mogelijkheden biedt om risico's af te dekken en anderzijds door de invoering van regels voor balanswaardering en kapitaaltoereikendheid, die aanzienlijk meer dan voorheen 'risk driven' zijn.

Voorts is het transparant maken van producten niet alleen een belangrijke eis van toezichhouders op financiële markten, maar is het ook gewenst om de mate van solidariteit tussen 'klanten' van de instelling zichtbaar te maken. De actuariel analist bewaakt solidariteiten als die voordelen opleveren die moeilijk te vervangen zijn.

4.4 Competenties

De gehanteerde definitie van een competentie is: het geheel aan kennis, vaardigheden, houdingen, intenties en motieven die leiden tot adequaat, doelgericht gedrag in een bepaalde context of situatie.

Met competentie wordt bedoeld bekwaamheid: ergens goed in zijn, zich (vak)bekwaam weten en er resultaten mee bereiken.

1 Vakbekwaam handelen

De actuariel analist:

1.1 analyseert problemen:

- weet in opdrachten de juiste vraagstelling of (kern van) probleemstelling helder te krijgen;
- vraagt door bij anderen, informanten;
- verzamelt en selecteert de relevante data en informatie in het licht van de vraagstelling/probleemstelling;
- weet juiste verbanden te leggen tussen gegevens;
- past actuariële, kwantitatieve methoden en modellen toe, weet risico's te modelleren en gebruikt daarbij statistische en econometrische technieken;
- integreert de verschillende gegevens en weet de vertaalslag te maken naar bruikbare (praktische en technische) oplossingen of adviezen, gericht op de vragen van de klant en de markt;
- heeft sensitiviteit voor en weet in voorbereidend werk op een basaal niveau om te gaan met niet-financiële en niet-kwantificeerbare risico's;
- heeft basale kennis van en inzicht in integraal risk management;
- toetst aannames en uitkomsten van berekeningen op gevoeligheid, betrouwbaarheid en validiteit.

1.2 waarborgt kwaliteit in zijn handelen:

- voert zijn kerntaken zorgvuldig en met oog voor kwaliteit uit;
- werkt met oog voor detail;
- staat in voor de juistheid van resultaten;
- werkt transparant en weet methoden en werkwijzen reproduceerbaar toe te passen;
- toont bewustzijn van actualiteit in maatschappelijke ontwikkelingen;
- heeft oog voor de noodzaak tot verantwoording afleggen naar (maatschappelijke) stakeholdersgroepen en opdrachtgevers over de resultaten van het eigen werk en de uitgebrachte adviezen (effect op risico's en aansprakelijkheid);
- weet zich te verantwoorden over de eigen rol en bijdrage.

- 1.3 is omgevingsgericht:
- heeft inzicht in de managementstructuur en de werk- en automatiseringsprocessen van een verzekeringsbedrijf;
 - toont omgevingsbewustzijn en sensitiviteit naar klanten en naar de organisatie;
 - heeft commercieel besef, is gericht op efficiency en resultaat, in verlengde van de klantvragen;
 - werkt proactief en anticiperend, neemt initiatief;
 - rapporteert veranderingen door de tijd heen tijdig aan relevante partijen en personen;
 - bewaakt vertrouwelijkheid: hanteert strikte vertrouwelijkheid ten opzichte van werkgever of opdrachtgever, voor zover de verplichtingen tegenover accountant en toezichthouder dat toelaten.
- 1.4 heeft een actieve leerhouding:
- houdt zijn kennis en bekwaamheid up to date;
 - volgt actief de ontwikkelingen in de beroepspraktijk.

2 Onafhankelijke opstelling in de oordeelsvorming

De actuariële analist hanteert een onafhankelijke beroepshouding in advies en oordeel, en handelt op basis van de beroepsregels van het Actuarieel Genootschap. Het betekent dat de actuariële analist borg staat voor objectiviteit, integriteit en voor eerlijkheid en billijkheid in geval van belangenafweging.

- 2.1 Onafhankelijk oordelen:
- stelt zich onafhankelijk op bij het geven van oordelen;
 - gaat correct om met belangenconflicten, in overeenstemming met de gedragscode en ethiek in het beroep;
 - is stressbestendig.
- 2.2 Handelt integer:
- neemt de gangbare normen en richtlijnen in acht, handelt in het belang van de stakeholders, en verricht handelingen die het maatschappelijke belang bevorderen;
 - handelt ethisch: houdt rekening houden met de belangen van alle betrokkenen;
 - onderschrijft de beroepscode en past de regels van de beroepscode en gedragsvoorschriften toe die het beroep en het lidmaatschap AG, KAA met zich brengen;
 - kent de reikwijdte van de eigen bijdrage en bevoegdheden en blijft binnen de kaders van de eigen verantwoordelijkheden in oordeel en advies.

3 Communiseren en adviseren

De actuariële analist heeft als directe doelstelling: anderen in staat te stellen beter gefundeerde beslissingen te nemen en risico's inzichtelijk en hanteerbaar te maken. Hij houdt daarbij rekening met de maatschappelijke verantwoordelijkheid en het vertrouwen dat in het werk van de actuariële analist wordt gesteld.

- 3.1 Mondelinge en schriftelijke uitdrukingsvaardigheid:
- stelt inzichtelijke en leesbare rapporten op voor derden;
 - weet (technische) resultaten te vertalen in voor derden begrijpelijke taal, zowel mondeling als schriftelijk;
 - beheerst de Engelse taal, met adequate en voldoende toepassing van actuariële beroepstermen, zowel mondeling als schriftelijk.

- 3.2 Gespreksvaardigheden:
- stemt communicatie af op doel en publiek;
 - selecteert de passende communicatiemiddel(en);
 - verzorgt heldere presentaties in begrijpelijke taal;
 - weet in gesprekken goed contact te maken en af te stemmen met gesprekspartners;
 - is resultaat- en doelgericht in gesprekken, is effectief;
 - vat op een heldere manier samen;
 - controleert of de boodschap goed ontvangen is.
- 3.3 Adviseren:
- is vaardig in het opstellen en uitbrengen van adviezen (beschikt over adviesvaardigheden);
 - weet de verstaalslag te maken van de eigen werkzaamheden naar de vragen en/of belangen van de klant;
 - weet over de eigen werkzaamheden proactief en helder te communiceren waaronder de onafhankelijke oordeelsvorming in zijn analyses en adviezen;
 - weet adequaat te beïnvloeden, adviezen geaccepteerd te krijgen, is overtuigend.

4 Projectmatig werken en processturing

De actuariële analist:

- 4.1 werkt zelfstandig en weet het eigen werk adequaat te plannen;
- 4.2 heeft een multidisciplinaire beroepshouding:
- staat open voor argumenten vanuit andere disciplines;
 - is bereid argumenten uit verschillende invalshoeken mee te wegen;
 - integreert gegevens en argumenten vanuit verschillende disciplines in zijn adviezen.
- 4.3 kan werken in een project of projectomgeving;
- 4.4 is in staat mee te bewegen met veranderingen, is flexibel;
- 4.5 kan samenwerken:
- legt begrijpelijk uit, voor leken en specialisten met verschillende achtergrond, rol of positie;
 - weet eigen rol in project of team vorm te geven, in goede afstemming met anderen;
 - weet verwachtingen bij partijen goed te managen;
 - kan verantwoordelijkheid delen in het gezamenlijk bereiken van een resultaat;
 - is overtuigend, weet invloed uit te oefenen;
 - is sociaal vaardig:
 - * maakt goed contact met anderen en weet gevoel van verbinding te bewerkstelligen in het contact
 - * weet inbreng van anderen te ontvangen en te integreren in het eigen handelen (waaronder het geven en ontvangen van feedback)
 - weet te onderhandelen en daar gewenste resultaten mee te bereiken;
 - weet op een positieve manier deel uit te maken van groepsprocessen in het werk, is een goede teamplayer.

4.5 Werkomgeving

De actuariële analist verricht zijn werkzaamheden voornamelijk in bedrijven in de financiële sector. De werkomgevingen zijn verzekeraars, pensioenfondsen, banken, en ondersteunende bedrijven zoals adviesbureaus, administratiebureaus en uitzendorganisaties. Verder kunnen actuariële analisten zelfstandig werkzaam zijn of bij toezichthoudende instellingen werken. Buiten de financiële dienstverlening werken analisten bij overheidsinstellingen, onderzoeksinstituten, bedrijven of particuliere instellingen. Verder zijn analisten actief als docent binnen de opleidingen in het actuariële veld.

De branches/domeinen waarin de analist actief is, zijn het pensioen- en levensverzekeringsbedrijf, het natura-uitvaartverzekeringsbedrijf, schadeverzekeringsbedrijf, en banken en risicomanagement van instellingen en ondernemingen.

5 OPLEIDING EN LOOPBAANMOGELIJKHEDEN

5.1 Opleiding

De kandidaat analist volgt een actuariële opleiding op HBO niveau, met een brede oriëntatie naar het werkveld. Het karakter van het curriculum is duidelijk gericht op het toerusten tot een praktisch ingestelde beroepsbeoefenaar. Naast het volgen van de opleiding wordt ervaring opgedaan in de praktijk door te werken bij onder meer pensioenfondsen of verzekeringsbedrijf.

Vanuit het niveau van 'actuariële rekenaar' (dat gelijk is aan de propedeuse fase van de opleiding tot actuariële analist) kan men instromen in (het voortgezette deel van) de opleiding tot analist.

Na voltooiing van de initiële opleiding beheerst de analist de meest gebruikte actuariële technieken. Hij kan de functie van actuaariaat in een verzekeringsbedrijf inhoud geven en heeft kennis van de rol van het verzekeringsbedrijf. De analist heeft kennis van recht en economie, heeft uitgebreide praktijkkennis, en hij beschikt over adequate vaardigheden op het gebied van mondelinge en schriftelijke communicatie. Ook heeft de analist kennis van projectmanagement en leidinggeven.

De analist heeft in de initiële opleiding zich gespecialiseerd in minimaal een van de vier richtingen in het werkveld: Leven, Schade, Pensioenen & sociale verzekeringen of AFIR (Actuarial Approach for Financial Risks).

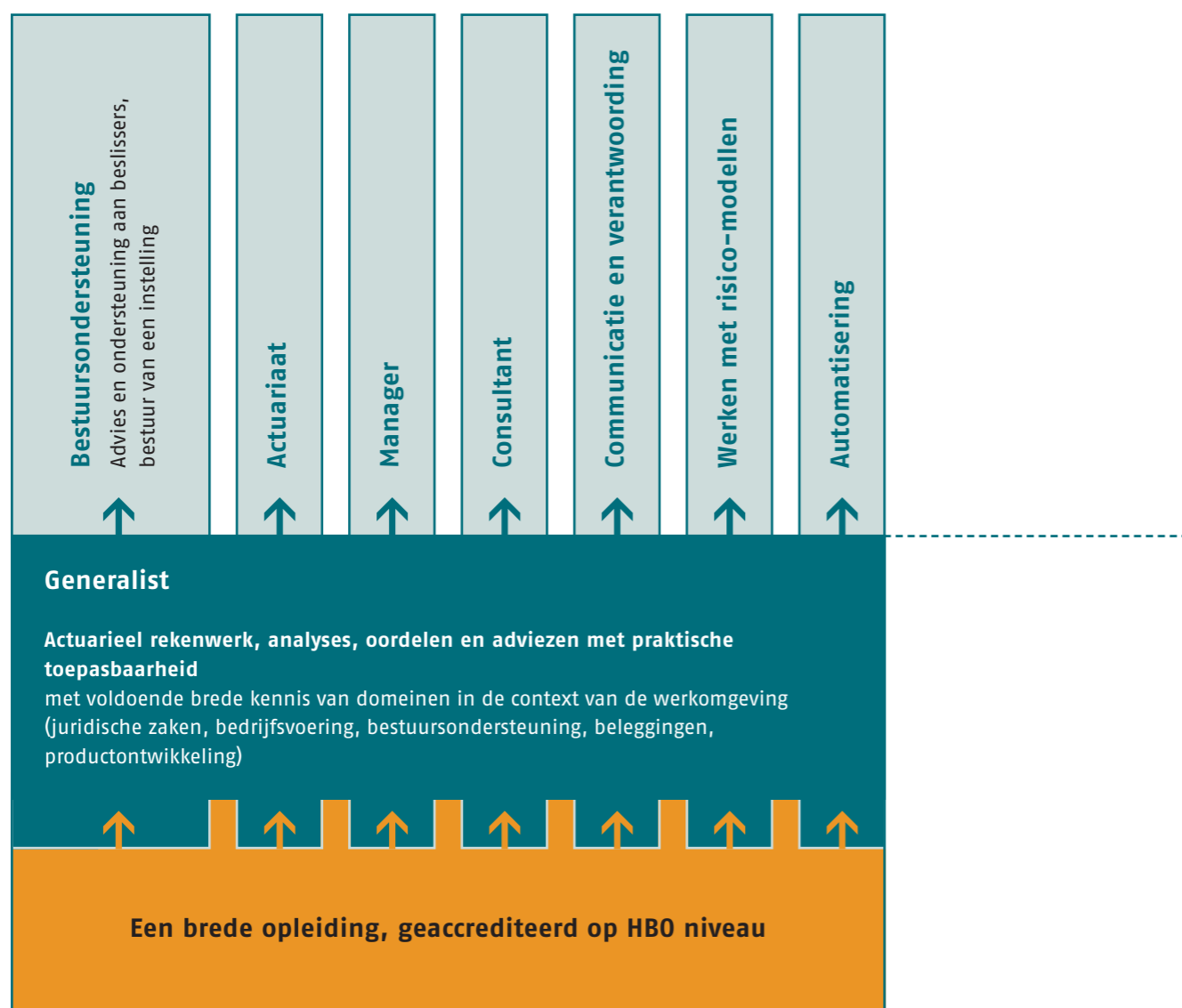
Na de initiële opleiding kan de analist modules volgen om zich te verdiepen of te specialiseren in aanvullende gebieden of onderwerpen.

5.2 Loopbaanmogelijkheden

In de visie van de KAA is analist een zelfstandig beroep binnen het actuariële werkveld. Iemand kiest bewust voor de opleiding op HBO-niveau om te worden opgeleid en te worden erkend als actuariële analist, met een brede oriëntatie.

Een actuariële analist kan, naar voorkeur en talent/ambitie, kiezen voor verschillende posities of rollen in zijn zelfstandige beroepsuitoefening. In het schema hieronder (te lezen van onder naar boven) geven we een aantal rollen weer die in de beroepspraktijk voorkomen.

We geven een overzicht, zonder te bedoelen dat dit uitputtend is voor alle mogelijke posities waarin analisten werken. In de praktijk vindt men analisten in veel verschillende functies en rollen en is sprake van een zeer gedifferentieerd beeld.



Generalist

Door zijn brede oriëntatie en praktische instelling, is de analist in staat om binnen een instelling of bedrijf een algemene rol te vervullen, waarbij hij de relatie kan leggen tussen de uitkomsten van berekeningen/analyses en de invloeden van andere factoren (zoals bijvoorbeeld juridische aspecten, bedrijfsvoeringszaken etc). Als generalist weet hij de implicaties van uitkomsten en adviezen op waarde te schatten en kan hij het algemeen management/beslissers van de juiste taxaties en/of adviezen voorzien. De analist kan door zijn brede oriëntatie functioneren als bruggenbouwer en verbanden leggen met verschillende invalshoeken. In de praktijk komen combinaties voor van onderstaande rollen, die de analist dan geïntegreerd toepast in zijn werk.

Bestuursondersteuning

Ondersteuning en advisering van het bestuur van een onderneming of instelling bijvoorbeeld van een pensioenfonds is een van de specialisaties die de analist kan ontwikkelen.

Actuariaal

In een organisatie waar een actuaaris zich met het eigen specialisme bezighoudt en eindverantwoordelijkheid draagt over de actuariële werkzaamheden, levert de analist vaak een praktisch ingestelde bijdrage.

Manager

Een analist kan een positie als manager innemen, en geeft dan leiding aan medewerkers en processen vanuit de eigen brede oriëntatie, kennis en ervaring.

Consultant

Veel analisten werken als consultant binnen een adviesbureau dan wel als zelfstandig ondernemer. Daarbij adviseren zij instellingen en organisaties vanuit hun vakbekwaamheid, vanuit een commercieel bureau. Naast de inhoudelijke bekwaamheid is het adviseerschap met bijbehorende competenties (waaronder adviesvaardigheden) onderdeel van het profiel.

Communicatie en verantwoording

Zowel de voorlichting en communicatie over producten en de voorwaarden daarbij, als het afleggen van maatschappelijke verantwoording, worden steeds belangrijker. Een analist kan kiezen om van dit terrein zijn specialisme te maken, waarbij onder meer de actuariële achtergrond zorgt voor meerwaarde.

Werken met risico-modellen

Risk-management wordt steeds belangrijker. De analist kan kiezen om zich in het werken met risico-modellen te specialiseren.

Automatisering

De analist kan zich specialiseren in de automatisering, waarbij hij kundig is op gebied van het omzetten van actuariële modellen en rekenmethodes in geautomatiseerde toepassingen.

colofon

Uitgave Actuarieel Genootschap & Actuarieel Instituut, Groenewoudsedijk 80, 3528 BK Utrecht
telefoon: 030 686 61 50, website: www.ag-ai.nl

Vormgeving Stahl Ontwerp, Nijmegen

Druk Selection Print & Mail, Woerden

profiel

© Actuarieel Genootschap & Actuarieel Instituut